

頑張る人達とあなたへ声援を届ける医療と健康のフリーマガジン

なでしこチアーズ Cheers!

2023
VOL. 95
February

2

さいせいかいにいがた

Report

2022年度 会長賞・稲垣賞

模擬患者による院内ラウンド実施

栄養管理・NST実施施設に認定

Information

保安対策室からのお願い
冬季の事故に注意

Medical Partners

どうやリハビリ整形外科
(秋葉区)

Visiting the workplace

薬剤部

ご自由にお持ちください

ドクターさいせい



スタッフリレーコラム

医芳人 IHOJIN

Medical
しせい
今月のわんふわーど

骨粗しょう症予防

白菜の
クリーム煮

患者の受け入れ拡大 進化した人工腎臓透析室

Cover&Interview —— 人工腎臓透析室 看護師長 石山綾・臨床工学技士 本望翼

ISHIYAMA Aya

腎不全の治療として行われる透析療法。どのような治療かご存知でしょうか？
当院で透析治療を行う人工腎臓透析室では、昨年10月から業務改善が進められ、



患者の受け入れ拡大 進化した 人工腎臓透析室



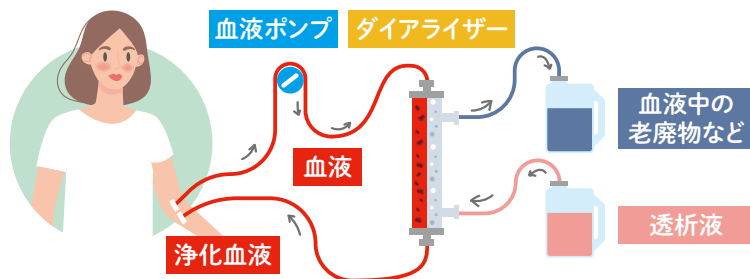
腎不全の主な症状

糖尿病、高血圧症などが悪化すると、腎臓が働かなくなり腎不全に陥ります。腎不全の症状は初期段階では分かりにくく、健康診断や他の疾患の検診を受けて初めて気が付く場合もあります。進行するとさまざまな自覚症状が表れ、結果的に人工透析が必要になってしまう病気です。

- 尿の異常(回数、量、色)
- 高血圧
- 手足や顔のむくみ
- 息切れ
- 貧血
- 食欲がなくなる
- 吐き気がする
- 目がかすむ など

人工透析とは？

透析装置を使用して人工腎臓(ダイアライザー)に血液を通すことで血液中の老廃物や水分等を除去し、血液を正常化する治療が人工透析です。1週間に2～3回、およそ4時間かけて血液を浄化します。





HONMOU Tsubasa

透析患者さんの受け入れ態勢が
大きく変わりました。

日々の治療と運営に大きく貢献している
お二人にお話を伺いました。



多くの機器を使う腎不全の治療

—どんな疾患の方が
利用されていますか？

本望 糖尿病性腎症が圧倒的に多
いです。糖尿病を長く患っている患
者さんが少しずつ腎臓を悪くされ
た結果、腎不全になります。

—人工腎臓透析室
ではどのような治療
を行っていますか？

本望 腎不全になる
と尿が出せなくなっ
てしまうので、本来
なら体から排出され
るはずの毒素や水分
が体に溜まってしま
います。それらをろ
過する治療が人工透
析です。

一回の人工透析の
所要時間はおよそ
4時間。装置を使っ
て血液を体の外に
出し、人工腎臓(ダイアライザー)
を使って正常な状態にしてから、
また体に血液を戻すというもので
す。血液を体の外に出すためにバ
スキュラーアクセスという内シャ
ント(動脈と静脈をつなぐ処理)
や人工血管、カテーテルを挿入し
ます。手術をして動脈と静脈をつ
なげることで、静脈に流れる血液
の量を増やし、血液を出しやすい
処置をします。

—お二人はそれぞれ
普段はどのような
業務をされていますか？

石山 看護師長として患者さんに
安全な透析を日々提供できるよ
う看護師の人数を適切に配置した
り、重症な患者さんが看護師の近
くで透析を受けられるようベッド
の調整を日々行っています。安全に
透析治療を行うことを最優先に、
患者さんに不利益がないように業
務や作業の改善を行い、効果を確
認しています。透析患者さんにとつ
て重要となる体重管理を正確に行
えるよう、一緒に体重測定を行うの
も私たちの仕事です。ベッドにお連
れし、そのあとは看護スタッフが透
析を開始していきます。透析室の運
営が円滑に進むよう毎日データを
取り、収集したデータを分析して
管理業務に反映しています。

本望 臨床工学技士の動きも基本
的には看護師と一緒にですが、大き
な違いは透析装置が正常に動いて
いるかを常に確認していること。
治療中、治療後はもちろん、治
療前も点検を行い、機器が問題なく

動作するかチェックします。主に使う医療機器は、34床分の透析用患者監視装置。その他、透析液を作るためのRO水と呼ばれるきれいな水を作る水処理装置、薬剤を溶解する溶解装置、溶解した透析液を34台に届ける供給装置があります。患者さんの血圧が下がってしまうことも考えられるので、患者監視装置(ベッドサイドモニター)も設置しています。日常の点検に加え、年に一度の定期点検や、必要に応じてメーカーの点検も受けながら進めています。

需要に合わせて変わった新しい透析スケジュール

——昨年末から透析の時間帯を変更されたそうですね

石山 昨年10月から月・水・金曜は午前午後の透析、火・木・土曜は午前中とプラスαの午後透析を行っています。これまで月・水・金曜の午後は夜間の透析治療を行なっていました。夜間透析の需要は低下し、午前と午後の透析へと変更しています。将来的には全ての曜日を全日の透析にしていこう予定です。

業務改善の

きっかけは？

石山 大きなきっかけとなったのは患者さんの高齢化です。当院の透析患者さんの平均年齢は全国平均と同じ69歳。これまで行ってきた夜間透析は、仕事終わりに来られる方向けでしたが、65歳以上の高齢者が全体の70%を占めている今、昼間に透析治療に来てもらうほうが患者さんの暮らしに合っていると分かりました。もう一つは、新規の透析患者さんを受け入れるためのベッド数を増やしたいということ。そのため来年度は、火・木・土曜の午後も稼働できるように準備中です。需要に合わせて変化していかなければいけないと考え、チームで業務改善に着手してきました。

本望 透析患者さんは全国的に増加しています。透析が必要になった時、患者さんがすぐに治療を受けられるように受け入れ数を増やしたかったという背景があります。当院透析室の規模は変わっていませんが、患者さんの数は増え続けている。透析は生き残っている限り生涯続けなければいけません。



い治療ですから、どうしたら受け入れ数を安全に増やせるか、チームで話し合って実現しました。

——現場で心掛けていることは？

石山 透析治療中はTVを見たり、読書をされたり、中には透析中の4時間は寝ていたいという方もいらつしやいます。患者さんの観察はしっかりと行いつつ、最小限のお声掛けとさせていただき、皆さんが過ごしやすいように配慮しています。

会長賞[※]を受賞！ 透析数増加を目指す

——今回の業務改善が、会長賞を受賞されたそうですね

石山 19時から透析を始めて、23時半ごろに終わる夜間透析を行っていた時は、看護師も臨床工学技士も準夜勤という形で勤務をしていました。それがなくなり、今は12時から20時半までの遅番に切り替わっています。これにより遅番ス



なくなら、今は12時から20時半までの遅番に切り替わっています。これにより遅番ス

タッフと日勤スタッフの勤務時間が重なるようになり、午後の忙しい時間帯にスタッフを充実させることができるようになりました。業務改善は、本望さんはじめ、臨床工学士の皆さんのアイデアがあれば実現できなかったでしょう。

本望 患者さん一人一人の透析時間は変わりませんが、火・木・土曜も午後の透析が増えることで、稼働率はさらに増やせると期待しています。

——読者へメッセージをお願いします

石山 私たち看護師の仕事は、時には代弁者となり、患者さんの治療と生活を支えること。患者さんにとって人工透析治療は生活の一部なので、大事にしていること、やりたいことをできるだけ聞いて叶えたいです。看護のプロである看護師と、透析装置のプロである臨床工学技士が身近にいますので、気軽にお声掛けください。

本望 繰り返しになりますが、透析は一回やれば良いものではなく、一生付き合っていかなければいけない治療です。透析装置のメンテナンスを確実に、質の高い透析治療を提供している、安心して治療を受けていただけたらうれしいです。

(聞き手 松永春香)

※会長賞とは、済生会新潟病院内で他の職員の模範となる行為を行なった者や、業務の改良などを考案した者を表彰する制度のこと(本誌9ページ参照)。

2022年10月より透析治療の時間帯が変更になりました

人工腎臓透析室では、2022年10月から夜間透析をなくし、透析時間を下記の通り一新いたしました。患者さんが快適に治療を受けられるように、日々工夫を凝らしています。

透析時間帯	月	水	金	午前の部	8:35 ~ 14:00 (34床)	
				午後の部	14:30 ~ 20:30 (31床)	
	火	木	土	午前の部	8:35 ~ 14:00 (34床)	
				午後の部	来年度 実施予定 (準備中)	

あなたは大丈夫?

悪化するまで自覚症状がない沈黙の臓器のひとつ「腎臓」

腎臓機能のチェックリスト

腎臓には腎不全の他にもいろいろな病気があります。あなたの腎機能を確認してみましょう。

● トイレに行く回数が変わった(増える、または減る)	YES	・	NO
● 尿が白く濁っている	YES	・	NO
● 尿が異常に臭う	YES	・	NO
● 尿が泡立つ	YES	・	NO
● 目や顔全体がむくむ	YES	・	NO
● 体がだるい状態が続く	YES	・	NO
● 血圧が高くなった	YES	・	NO
● 貧血、めまいがする	YES	・	NO
● 味付けの濃いものをよく食べる	YES	・	NO
● 背中や腰が痛む	YES	・	NO

3つ以上の自覚症状(YES)がある場合は最寄りの腎・膠原病内科、泌尿器科を受診しましょう。早めに異変に気づき、腎機能の悪化を防ぐことが大切です。



骨粗しょう症予防

白菜の クリーム煮

「クックパッド」に公開しているレシピをキッチンでどうぞ



骨粗しょう症予防に重要な栄養素はカルシウムの他に、骨形成に役立つ「ビタミンK」を摂取することが重要です。冬が旬の「白菜」にはビタミンKが含まれます。今回は骨粗しょう症予防のための白菜のクリーム煮をご紹介します！

栄養価 (1人分あたり)

01

エネルギー 131kcal / たんぱく質 6.4g /
 脂質 7.1g / 炭水化物 11.6g / 食塩 1.4g /
 カルシウム 215mg / ビタミンK 81μg

材料 (2人分)

02

白菜…………… 1/8個
 ロースハム…………… 1枚
 まいたけ…………… 1/2個
 しょうが(すりおろし)…………… 1/2かけ

 油…………… 小さじ2
 水…………… 50cc
 干し海老…………… 5g
 中華だし…………… 小さじ1
 塩…………… 1g
 牛乳…………… 200cc
 水溶き片栗粉*…………… 大さじ1
 ※片栗粉1:水2がダマになりにくい割合です

こしょう(お好みで)…………… 少々

作り方

03

- ① 白菜、ロースハムは1cm程度の幅に切り、まいたけは食べやすい大きさに裂く
- ② 鍋に油を熱し、しょうがを炒め、香りが立ったらロースハムを入れて炒める
- ③ 白菜とまいたけを入れてしんなりするまで炒めたら水、干し海老、中華だし、塩を入れ火を通す
- ④ 牛乳を入れてふたをして弱火で5分煮る
- ⑤ いったん火を止め水溶き片栗粉を少しずつ入れ、好みのとろみ加減まで火を入れる



POINT

管理栄養士が教える/
 1日当たりの摂取基準

カルシウム(推奨量)

成人男性 750mg
 成人女性 650mg

ビタミンK(目安量)

成人男性 150μg
 成人女性 150μg



模擬患者による院内ラウンド実施

当 院では、患者サービスの向上を目的とした、院内ラウンドを実施しています。これは、職員扮する“模擬患者”が実際に外来を受診するというもので、今年で7年目を迎えます。

今回は、内科を予約外で受診するという設定でラウンドを行いました。「診察待ちアプリ」を利用することで、待ち時間を有効に使えた「色褪せた掲示物があり、不衛生に感じた」などを模擬患者より聞き取ることが出来ました。

この活動は、利用者視点で改善点を指摘するだけでなく、職員が患者さんの

立場を経験し理解するという意味でも、大変有用なものであると考えています。

これからも患者サービス向上を目指し、様々な活動により病院改善を図ることで、患者さんが利用しやすい「選ばれる病院」になるよう、取り組んでいきます。

(サービス向上委員会)



放射線科での受付の様子



診察時の様子



採血の様子

〈診察待ちアプリ〉の利用イメージ

- 1 「受付案内票」に印字された右下のQRコードを読み取る

お手持ちのスマートフォンにあらかじめ無料通話・メールアプリの「LINE」をインストールしておく必要があります。



- 2 当院のLINE公式アカウントを「友だち追加」します

- 3 お呼び出しの通知がLINEに届きます



LINEを利用するを押す



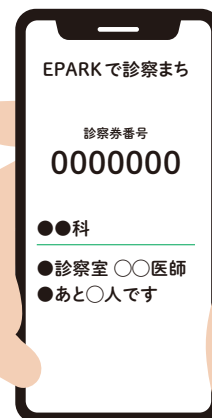
許可するを押す



友だち追加を押す



許可するを押す



※イラストはイメージとなり実際とは異なる場合がございます。

IHOIN スタッフリレーコラム 医芳人…………… 温泉巡り



● A3病棟 看護師
おおくら まお
大倉 真央さん

次号は…

医事課 事務員 大橋 祐輝さん

お互い4月に入職し、オリエンテーションなどで同じグループになって会話する機会がありました。その後もA3担当の医事課さんとして退院時など関わる機会が多いです。いつも笑顔で優しい印象です。これからもよろしくお願ひします。

私 のマイブームは温泉巡りです。もともと家では湯船につかる習慣がなく、夏でも冬でもシャワーのみで済ませていましたが、4月から社会人になり、夜勤や日々の業務で身体が凝り固まってしまっていました。そんなときに同じ職種の友人に県内の近場の温泉に誘われ、ドライブも兼ねて出かけたところ、身体の疲れが楽になり、睡眠の質が上がったように感じました。夜勤明けで良い感じに疲れているときに温泉に入り、上がったからアイスを食べる時間が本当に幸せな時間です。

皆さんもぜひ温泉に浸かって日ごろの疲れを癒してみてください。



【お詫びと訂正】2022年12月号「なでしこCherries」の、11ページ「登録医訪問」において、「あずみクリニック」様 Web ページ QR コードに誤りがありました。お詫びするとともに、左記の通り訂正し再掲させていただきます。

医療連携の頼れるパートナー

2 022年5月に中央区鳥屋野で開業しました、安住基と申します。3月まで済生会新潟病院消化器内科に勤務しておりました。

一般内科・消化器内科を中心に診療しております。これまで多くの、胃がんや大腸がんなどの患者さんを担当させていただいた経験から、早く病気を見つけたいという思いが強くなります。そこで、胃カメラ（上部消化管内視鏡検査）や大腸カメラ（大腸内視鏡検査）を気軽に、苦痛なく受けられるようにしています。胃カメラは、胃もたれや胸やけなどの症状の方に重要な検査です。大腸カメラは、下痢や血便について調べることが

登録医 Medical Partners 訪問

あずみクリニック

内科・消化器内科

中央区

できますし、ポリプをその場で切除することで将来の大腸がんの予防になります。

当院では事前にLINEやネットからこれらの検査や診察の予約が可能です。来院された当日食事をしていなければその日に胃カメラをすることもできます。皆様の健康のお役に立てるよう努力して参ります。



医師名 安住 基(あずみ もとい)先生
住 所 〒950-0951 新潟市中央区鳥屋野2-5-23
電 話 025-288-1211



診療時間	月	火	水	木	金	土	日祝
8:00 ~ 8:45 (予約制)	●	—	●	—	—	●	—
8:45 ~ 13:00	●	●	●	●	●	●	—
13:15 ~ 15:00 (予約制)	●	●	—	●	●	—	—
15:00 ~ 18:00 (受付終了時間 17:45)	●	●	—	●	●	—	—



2022年度 会長賞・稲垣賞

当 院では、毎年職員の業務評価を行っており「会長賞」「稲垣賞」をもって表彰しております。患者さんを第一に考えるより良い病院を今後も目指し続けます。

会長賞とは

模範となる行為を行った職員並びに団体を対象に表彰する制度です。他の職員の模範となる行為を行った者や、業務の改良・工夫などを考案した者に贈られます。

稲垣賞とは

顕著な功績のあった職員を表彰する制度で、医学の研究功労など優れた実績のあった者に贈られます。

会長賞



人工透析室
看護師 一同
臨床工学技士 一同

業績 夜間透析の廃止と2部透析開始に向けた業務改善



病理診断科
遠藤 浩之 副技師長

業績 関連学会への貢献／論文・著書執筆及び学会発表並びに細胞検査士養成のための指導と育成



消化器内科
石川 達 部長

業績 国内の日常診療のガイドライン構築／日本門脈圧亢進症学会技術認定教育施設認定による胃静脈瘤治療手技加算への貢献

稲垣賞



B3病棟 松橋 勇介 看護師

業績 当院における難治性肝性腹水に対するトルバパン導入症例の検討、難治性腹水クリニカルパスによるトルバパン導入症例の検討について学会報告ならびに国際論文へ

栄養管理・NST※実施施設に認定

※ NSTとは、Nutrition Support Teamの略で栄養サポートチームのこと。

今 年度より、当院は日本病態栄養学会の「栄養管理・NST実施施設」に認定されました。

「栄養管理・NST実施施設」とは、多職種と協力しNSTによる栄養管理の実践と普及のために努め、医療従事者の育成と教育を積極的に行う施設として認定されるものです。当院は、学会員である医師と病態栄養専門管理栄養士の資格を有した管理栄養士が2名おり、認定施設となりました。

認定施設となるメリットは、当院でNST活動をしながらか、他施設に行かずともNST加算算定に必須の臨床研修を

受け、資格を取得することができるよう

です。加算算定に必須

の医師、看護師、薬剤師、管理栄養士だけでなく、他の医療スタッフの皆さんも研修を受けることができます。ぜひ多くの皆さんに栄養管理についての専門知識を習得し、栄養療法に興味を持っていただければと思います。

NSTでは、今後も病態に応じた栄養評価を正確に行い、治療効果の促進と患者さんのQOL向上のために取り組んでいきたいと思ひます。
(事務局 久保田 愛)





保安対策室からのお願い 冬季の事故に注意



歩行者の方

積雪や凍結した道は要注意!

駐車場内も歩道も、歩きづらく滑りやすいです。

降雪や吹雪の日は、周囲の安全確認を十分に

吹雪の日は、車や障害物が目前に迫っても気付きにくい
です。

駐車場で車の前後に立たないで

降雪時は、運転者席から歩行者
が見えづらいです。



運転者の方

駐車の際には、周囲の車の間隔をよく見て、 バックで駐車しましょう

積雪で駐車場のラインが隠れ、
通路や駐車スペースが
狭くなっています。
バックで通路に出るのは、
死角が多く危険です。



車両乗降時は、ドアをしっかり両手で掴んで

強風のため、思いがけずドアが急に開いてしまい、隣の
車などにぶつけやすいので注意しましょう。

それでも事故が起こった場合は
「小さな事故」でも
必ず警察に届けましょう。

110



● 新潟市病児・病後児保育事業 ●

済生会新潟病院併設

病児保育室さいせいかい

「子どもの体調が悪いけど仕事が休めない…」
そんなとき、保護者に代わって
お子さんをお預かりする施設です。

事前
登録制

お子さんが元気なうちに
ぜひ、ご登録ください!



詳細はお気軽にお問合せください!

☎ 025-365-2432

(平日 7:30 ~ 18:30)

毎月第3木曜日はお得!

お客様感謝DAY

コーヒー(レギュラーサイズ) **ホット** **アイス**

本体価格 **¥250**が

¥100

● 店内で
¥110(税込)

● お持ち帰り
¥108(税込)



B棟2F カフェコア

CAFE CORE
Cafe & Library
MARUZEN

今月は
2/16 木

この機会にぜひ
ご来店ください
スタッフ一同心より
お待ちしております

登録医
Medical Partners
訪問

どうやりハビリ整形外科

整形外科・リハビリテーション科・リウマチ科

秋葉区

昨

年の9月にリハビ
リを中心とした整

形外科クリニックを、新
潟市秋葉区で開院しまし
た。内科クリニックと心
療内科クリニックに隣接
したエリアで、12月にニト
リとケーズデンキ・ダイ
レックスも出店し、現在は
ワークマンとスターバックス
も建設中で、まだまだ
開発途上のショッピング
モールです。



当院では脊椎と関節の

運動療法に力を入れてお
り、腰部脊柱管狭窄症や
頸椎性神経根症、変形
性膝関節症などのリハビ
リを理学療法士と作業療
法士が行っております。ま
た、足の外科も装具治療
を中心に行っており、義肢
装具士が院内で足底装具
や靴型装具を作成してお
ります。

済生会新潟病院との連
携を中心として、新潟の
方々の痛みを根本的に解
決することを指して、
地域医療に貢献していこ
うと思っておりますので、
今後ともよろしくお願
いいたします。



医師名	銅冶 英雄(どうやひでお)先生						
住所	〒956-0031 新潟市秋葉区新津5149-15						
電話	0250-23-1154						
診療時間	月	火	水	木	金	土	日祝
8:30 ~ 11:30	●	●	●	●	●	—	—
8:30 ~ 13:00	—	—	—	—	—	●	—
14:00 ~ 17:00	●	●	●	●	●	—	—



連携医療機関(登録医・病院)からのご紹介・ご予約について

当院の**地域医療連携室**までご連絡ください。

TEL.025-233-6182<直通> FAX.025-231-5763

※平日8:30 ~ 17:00 (土・日・祝日を除きます)

※患者さんからの予約はお取りしておりませんのでご了承ください。

院内で頑張るスタッフがざらり

職場
Workplace visit
訪問

薬

剤部は院内すべて
の薬剤の管理・調

剤・払い出しや、抗がん剤
等の調製を行うセンタ
業務と、病棟や外来点
室で患者さんの薬剤使
による、効果や副作用
経過観察などを行う二
つの業務に大別されて
います。

いわゆる「モノ」の管理
と「ヒト」への介入であり、
特に「ヒト」への介入を推
進し、安心安全な薬物療
法を提供できるよう、早
くから臨床の場に薬剤師
のいる風景を拡大してき
ました。

近年、調剤時・調製時に
知識や特別な手技が必要
な薬剤や、作用機序的に
も薬剤師的視点で観察し
なければならぬ薬剤も

薬剤部



多く、今後も薬剤師が介
入し患者さんが最適な治
療を、継続して受けられ
よう支援していきたい
と考えています。

また、今後拡大される
であろう、国の方針でも
ある「医師の業務負担軽
減」を目的とした、タスク
シフト/シェアを更なる
チャンスと捉え、チーム医
療の一員として患者満足
度の高い医療に貢献して
いきたいと思っています。

(薬剤部部長 内坪 誉歳)



毎週火曜日は火曜特売！

ただ今「新型コロナウイルス感染拡大防止」のため、チラシ・イベント等の予定を変更させていただく場合がございます。詳しくは店内ポスター・ホームページ等でご確認ください。

おとく、べんり、かんたん。

majicaアプリ

入会費・年会費 **無料**

アプリなら **お得なクーポン** 使える

お買い物金額 税込100円毎に 1ポイント付与

タイムラインで イベント情報 手ラシGET!!

タイムラインをタップして 店を **フォロー** するにしてください!

majicaアプリで“カード要らず”

majicaアプリ 検索

majicaアプリ 検索

majicaアプリ 検索

majicaカード会員でも **アプリ登録して今すぐ使える!**

2023年 **6/30** 23:59まで

5%OFF クーポンプレゼント

上限20,000円以下のお会計で毎週1回使える!

クーポン利用期間：アプリ入会日から2023年6月30日@23:59まで

UCSカード・majica会員さま

5%OFF 毎月9日 19日 29日

UCSカード・majicaで全額お支払いください

※一部商品を除きます。※専門店では実施していません。

毎月15・16日 60歳以上の方限定!!

レジにて **10%OFF**

Happyパスポートのご提示で

衣料品 (インナー・靴・服飾雑貨含む)	キッチン・リビング用品 (日用消耗品は除外)	寝具 インテリア用品
医薬品 (調剤は除外)	介護用品 (介護オムツは除外)	文具・玩具・ファンシー (TVゲーム関連は除外)

●60歳以上で、パスポートにご署名されたご本人のみご利用いただけます。
●1枚で毎月ハッピーデー当日のみ、アプリでご利用いただけます。
●対象商品の取り扱いのあるアピタ店舗にてご利用いただけます。一部除外商品がございます。
●希望・加工費・届代は対象外です。
●他の割引・円引き企画をご利用いただく場合、割引率の高い方での割引となります。

発行手数料 **無料**

年齢確認できるもの(免許証等)をご提示ください。

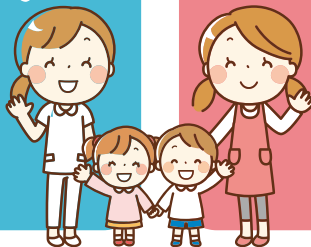


新潟市西区小新5丁目7番21号
アピタ新潟西店 電話 025-201-1711

新潟市病児・病後児保育事業
病児保育室さいせいかい

受付 ☎025-365-2432
(平日 7:30~18:30)

詳しくは **新潟市病児** で **検索**



事業所内保育所
なでしこつぼみ保育園

お問合せ ☎025-365-2434
(平日 7:30~21:00)

随時、見学を受け付けております

広告募集中

毎月1日発行、発行部数5,000部の本誌「なでしこCheers!」に広告を掲載しませんか? 院内だけでなくウエルシア薬局様・アピタ新潟西店様にも設置しています。当院 総務課までお気軽にお問い合わせください。

医療連携機関マップ
<http://saiseikaidaini-renkei.jp>



病院ホームページ
<http://www.ngt.saiseikai.or.jp>



当院HPよりバックナンバーもご覧いただけます。

地域医療支援病院 臨床研修病院 災害拠点病院 赤ちゃんにやさしい病院



社会福祉法人

恩賜財団 済生会

済生会新潟病院

〒950-1104 新潟県新潟市西区寺地 280-7 TEL.025-233-6161(代) FAX.025-233-8880

こちらも注目



済生会新潟病院の Facebook 好評稼働中!